



OBSERVATÓRIO DO TRABALHO

OBSERVATÓRIO DO TRABALHO DA UNIVERSIDADE DE CAXIAS DO SUL

Boletim Trimestral

**Mercado Formal de Trabalho de Caxias do Sul
Segundo Trimestre de 2010**

número 2, volume 1, julho de 2010
ISSN 2179-0280

Dados Internacionais de Catalogação na Publicação (CIP)
Universidade de Caxias do Sul
UCS - BICE - Processamento Técnico

B688 Boletim trimestral mercado formal de trabalho de Caxias do Sul [recurso eletrônico] / UCS, NID Observatório do Trabalho. - (abr./jun. 2010) - Dados eletrônicos. - Caxias do Sul, RS : UCS, 2010.

Modo de acesso:

http://www.ucs.br/ucs/tplNucleoInovacao/pesquisa/nucleos/nucleos_inovacao_desenvolvimento/observatorio_trabalho/boletins

Trimestral

1. Mercado de trabalho – Caxias do Sul. 2. Emprego – Caxias do Sul - Sul - Dados estatísticos.
I. Universidade de Caxias do Sul, NID Observatório do Trabalho.

CDU: 331.5(816.5CAXIAS DO SUL)

Índice para o catálogo sistemático:

1. Mercado de trabalho – Caxias do Sul	331.5(816.5CAXIAS DO SUL)
2. Emprego – Caxias do Sul – Dados estatísticos	331.5(816.5CAXIAS DO SUL):311

Catalogação na fonte elaborada pela Bibliotecária Márcia Servi Gonçalves - CRB 10/1500

Expediente

Universidade de Caxias do Sul

Reitor
Isidoro Zorzi

Vice Reitor
José Carlos Köche

Pró-Reitor Acadêmico
Evaldo Antonio Kuiava

Coordenador de Pesquisa e Pós-Graduação Stricto Sensu
Maurício Moura da Silveira

Núcleo de Inovação e Desenvolvimento Observatório do Trabalho

Coordenador: Moisés Waismann - CECI

Corpo Permanente:

Adalberto Ayjara Dornelles Filho - CCET
Elisandra Martins - CCAD
Lodonha Maria Portela Coimbra Soares - CECI
Luciane Sgarbi Santos Grazziotin - CEFE
Natalia Pietra Méndez- CECH

Bolsistas:

David Dalponte
Ronaldo Henker

O Boletim do Mercado de Trabalho Formal de Caxias do Sul é uma publicação trimestral do Observatório do Trabalho da Universidade de Caxias do Sul. O boletim é focado na análise econômica do município de Caxias do Sul com eixo temático no trabalho e emprego. Como fonte de dados, utiliza as informações do Cadastro Geral de Emprego e Desemprego (CAGED) do Programa de Disseminação de Estatísticas do Trabalho (PDET) do Ministério do Trabalho e Emprego (MTE). O estudo técnico tem como objetivo analisar os dados, mapear as características do emprego formal, sinalizando para as tendências do mercado do trabalho. A partir dos resultados obtidos é possível identificar a dinâmica dos diferentes segmentos de atividade econômica no processo de desenvolvimento regional.

O Observatório do Trabalho é um Núcleo de Inovação e Desenvolvimento (NID) que tem por objetivos, promover pesquisa acerca do trabalho, com vistas a oferecer subsídios às áreas afins, intensificando as relações entre Universidade e o mundo do trabalho. As linhas de pesquisa do Observatório do Trabalho são Educação e Trabalho; Emprego e Trabalho; e Estado, Política e Organizações Sociais.

Responsabilidade Técnica: Adalberto A. Dornelles Filho, Lodonha M. P. C. Soares e Moisés Waismann.

Colaboradores: Elisandra Martins, Luciane S. S. Grazziotin, Natalia P. Méndez.

Bolsistas: David Gustavo Dalponte e Ronaldo Freitas Henquer.

Contato:

End.: Rua Francisco Getúlio Vargas, 1130. Bloco J, sala 402. 95070-560, Caxias do Sul, RS

Fone: (54) 3218-2100 Ramal 2882

Email: obstrab@ucs.br (Moisés Waismann)

Web: http://www.ucs.br/ucs/pesquisa/nucleos/nucleos_inovacao_desenvolvimento/observatorio_trabalho/apresentacao

Blog: <http://observatoriotrabalhocaxiasrs.blogspot.com/>

1. Introdução

O presente Boletim apresenta à comunidade de Caxias do Sul dados do Cadastro Geral de Emprego e Desemprego (CAGED). Esse estudo permite o acompanhamento do movimento no mercado formal de Caxias do Sul dos empregados celetistas no 2º trimestre de 2010. A análise será dividida em quatro seções além desta introdução e das considerações finais.

Neste Boletim, seguindo a definição usada pelo sistema RAIS/CAGED, são usados os termos **Admitidos**: início de vínculo empregatício por motivo de primeiro emprego, reemprego, início de contrato por prazo determinado, reintegração ou transferência; **Desligados**: fim de vínculo por motivo de dispensa com justa causa, dispensa sem justa causa, dispensa espontânea, fim de contrato por prazo determinado, término de contrato, aposentadoria, morte, ou transferência; **Saldo**: Diferença entre Admitidos e Desligados. O saldo positivo indica a criação de novos postos de trabalho enquanto o saldo negativo indica a extinção de postos de trabalho.

O destaque do Boletim é relativo ao saldo da movimentação de empregos em Caxias do Sul (3.583 vínculos acumulados no 2º trimestre) que foi 63,9% inferior ao saldo acumulado no 1º trimestre de 2010. Em movimento contrário, o Brasil teve saldo acumulado de 816.061 novos postos de trabalho, 24,2% superior ao saldo de 657.259 acumulado no 1º trimestre.

2. Movimentação de empregos por nível geográfico

A Tabela 1 mostra a movimentação de empregos (admitidos, desligados e saldo) no 2º trimestre de 2010 em 3 níveis geográficos: Brasil, Rio Grande do Sul e Caxias do Sul. Observa-se que no 2º trimestre de 2010 o Brasil apresentou um número de admitidos acima de 1,62 milhões vínculos, sendo maio o mês de destaque. No Rio Grande do Sul o número de admitidos apresentou queda no período observado. Caxias do Sul acompanhou o movimento do RS apresentando uma retração nas contratações no trimestre observado passando de 8,6 mil para 8,0 mil postos de trabalho. Com relação aos desligados, o Brasil apresentou um aumento de 1,35 milhões de vínculos em abril para 1,41 milhões de vínculos em junho. O Rio Grande do Sul, nos três meses observados, apresentou um aumento no número de desligados tendo um pico no mês de maio com 103 mil. Em Caxias do Sul, o comportamento dos desligados foi diverso tendo o mês de maio apresentado o menor número de desligamentos com 6,89 mil.

A Figura 1 ilustra o saldo da movimentação de empregos até o 2º trimestre de 2010 tomando como base 100 o saldo da movimentação no mês de janeiro. Quanto ao saldo de empregos nos três meses observados verifica-se uma queda no saldo mês a mês nos três níveis geográficos.

Tabela 1: Movimentação de empregos no 2º trimestre de 2010 por nível geográfico.

Nível geográfico	Admitidos				Desligados				Saldo			
	Abril	Maio	Junho	Acumulado	Abril	Maio	Junho	Acumulado	Abril	Maio	Junho	Acumulado
Brasil	1.660.075	1.693.332	1.623.079	4.976.486	1.355.007	1.395.291	1.410.127	4.160.425	305.068	298.041	212.952	816.061
Rio Grande do Sul	119.618	112.512	110.862	342.992	99.189	103.001	102.997	305.187	20.429	9.511	7.865	37.805
Caxias do Sul	8.610	8.278	8.083	24.971	6.986	6.892	7.511	21.389	1.624	1.386	572	3.582

Fonte de dados: CAGED / PDET / MTE. Tabulação: Observatório do Trabalho - UCS

No entanto, para o Brasil o 2º trimestre foi melhor se comparado ao 1º trimestre: o saldo de 816.061 novos postos de trabalho foi 24,2% superior ao saldo de 657.259 acumulado no 1º trimestre. No Rio Grande do Sul, o saldo acumulado do 2º trimestre, 37.805 foi 43,4% inferior ao saldo acumulado no 1º trimestre. Caxias do Sul acompanhou o movimento de desaceleração do Rio Grande do Sul, o saldo do 2º trimestre, 3.583, foi 63,9% inferior ao saldo acumulado no 1º trimestre de 2010.

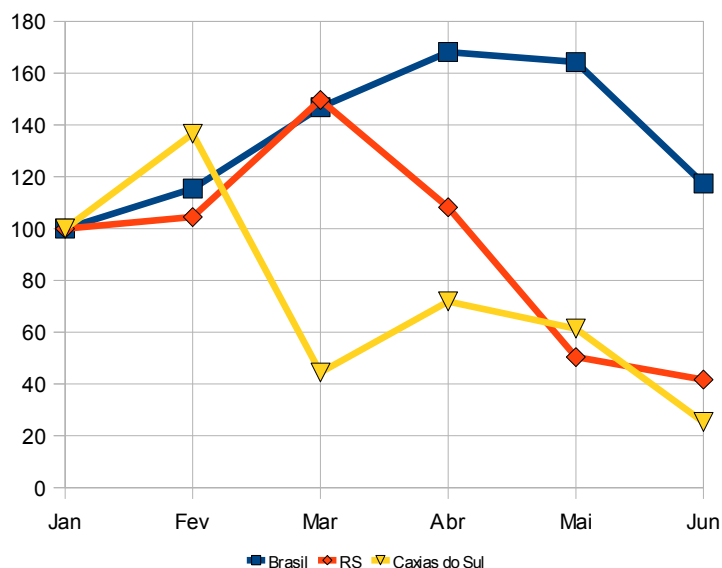


Figura 1: Saldo da movimentação de empregos em Caxias do Sul até o 2º trimestre de 2010 por nível geográfico (base 100 em jan/2010).

3. Movimentação de empregos em Caxias do Sul nos últimos 12 meses

A Tabela 2 mostra a evolução da movimentação de empregos em Caxias do Sul nos últimos 12 meses (de julho/2009 a junho/2010). No 2º trimestre verifica-se uma tendência decrescente na criação de postos de trabalho. Isto reflete um efeito combinado na queda no número de admitidos e um aumento do número de desligados no período. Observa-se então que em abril o saldo era de 1.624 novos postos de trabalho e em junho o saldo era de 572 representando, assim, uma retração de 66,7% na criação de novos postos de trabalho em Caxias do Sul.

Tabela 2: Evolução das movimentações de emprego em Caxias do Sul nos últimos 12 meses.

Mês	Admitidos	Desligados	Saldo
Jul / 09	5.777	6.238	-461
Ago / 09	6.482	5.691	791
Set / 09	6.999	5.788	1.211
Out / 09	7.836	5.939	1.897
Nov / 09	8.273	6.012	2.261
Dez / 09	5.615	6.995	-1.380
Jan / 10	8.527	6.268	2.259
Fev / 10	10.760	7.674	3.086
Mar / 10	10.681	9.677	1.004
Abr / 10	8.610	6.986	1.624
Mai / 10	8.278	6.892	1.386
Jun / 10	8.083	7.511	572
Total	95.921	81.671	14.250

Fonte de dados: CAGED / PDET / MTE. Tabulação: Observatório do Trabalho - UCS

A Figura 2 permite a visualização dos dados apresentados na Tabela 2. Em Caxias do Sul, o saldo da movimentação de emprego vem apresentando tendência decrescente desde janeiro de 2010, em contraste com o ritmo de crescimento apresentado no período de julho/2009 a novembro/2009.

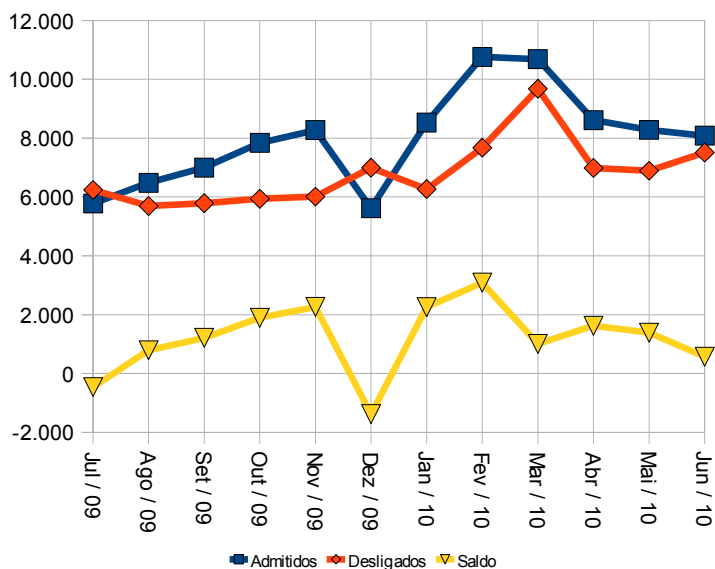


Figura 2: Evolução das movimentações de emprego em Caxias do Sul nos últimos 12 meses.

4. Movimentação de emprego em Caxias do Sul no 2º trimestre de 2010

No 2º trimestre de 2010, a movimentação de empregos formais em Caxias do Sul teve 24.971 admitidos e 21.389 desligados resultando em um saldo de 3.582 novos postos de trabalho. Nesta seção, serão feitas

análises dessa movimentação estratificando-a por setor de atividade econômica; sexo; grau de instrução; faixa etária e remuneração.

4.1. Movimentação de empregos por setor de atividade econômica

A Tabela 3 mostra movimentação de emprego em Caxias do Sul no 2º trimestre de 2010 estratificada por setor de atividade econômica, segundo classificação do Instituto Brasileiro de Geografia e Estatística (IBGE). O setor da indústria da transformação é responsável pela maior parte (85,4%) do saldo de movimentação de empregos.

Tabela 3: Movimentação de empregos em Caxias do Sul no 2º trimestre de 2010 por setor de atividade econômica.

Setor de Ativ. Eco. (IBGE)	Admitidos				Desligados				Saldo			
	Abril	Mai	Junho	Acum.	Abril	Mai	Junho	Acum.	Abril	Mai	Junho	Acum.
Extrativa Mineral	8	10	10	28	6	6	3	15	2	4	7	13
Indústria de Transformação	4.208	3.978	4.033	12.219	2.751	3.147	3.262	9.160	1.457	831	771	3.059
Serv. Ind. e de Util. Púb.	39	33	39	111	28	31	29	88	11	2	10	23
Construção Civil	373	492	383	1.248	313	360	454	1.127	60	132	-71	121
Comércio	1.630	1.458	1.400	4.488	1.476	1.139	1.331	3.946	154	319	69	542
Serviços	2.043	2.140	2.070	6.253	2.004	1.814	2.252	6.070	39	326	-182	183
Administração Pública	1	0	1	2	5	1	4	10	-4	-1	-3	-8
Agrop., Extr. Veg., Caça e Pesca	308	167	147	622	403	394	176	973	-95	-227	-29	-351
Total	8.610	8.278	8.083	24.971	6.986	6.892	7.511	21.389	1.624	1.386	572	3.582

Fonte de dados: CAGED / PDET / MTE. Tabulação: Observatório do Trabalho - UCS

Nesse setor, o saldo acumulado no 2º trimestre (3.059) representa uma retração 33,2% em relação ao saldo acumulado no 1º trimestre (4.576). O setor de serviços foi responsável por 183 novos postos de trabalho no 2º trimestre, sendo 86,4% inferior ao saldo de 1345 apresentado no 1º trimestre. Já o setor do comércio, no 2º trimestre, contribuiu com 542 novos postos de trabalho, 46,5% superior ao saldo de 370 acumulado no 1º trimestre. Neste 2º trimestre, o setor de Agropecuária, Extrativa Vegetal, Caça e Pesca apresentou saldo negativo nos 3 meses do trimestre e foi responsável pelo fechamento de 351 postos de trabalho, tendência esta que iniciou em março/2010

A Figura 3 mostra o saldo de movimentação de empregos desde janeiro de 2010, estratificado pelos três setores de atividade econômica de maior saldo acumulado no 2. trimestre: Indústria de Transformação, Comércio e Serviços, respectivamente. A Figura ilustra a tendência de queda nos números de novos postos de trabalho na Indústria de Transformação, bem como a mudança de posição entre Comércio e Serviços na criação de postos de trabalho desde março de 2010.

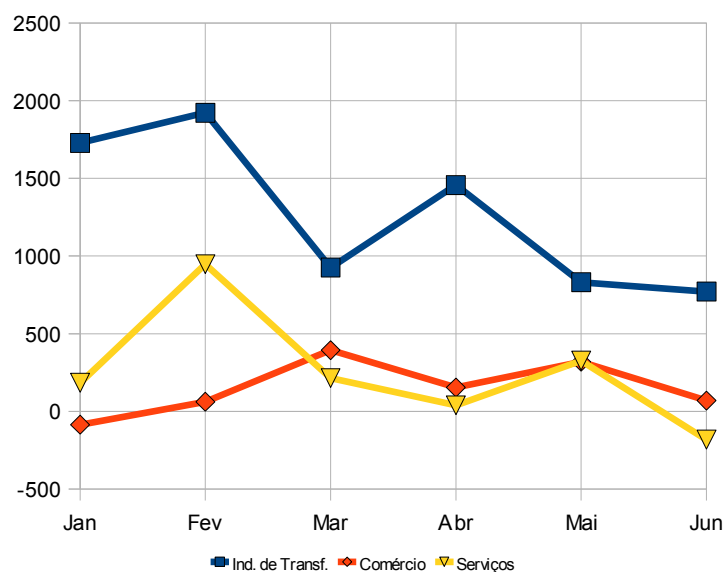


Figura 3: Saldo da movimentação de empregos em Caxias do Sul até o 2º trimestre de 2010 por setor de atividade econômica.

4.2. Movimentação de empregos por sexo

A Tabela 4 mostra movimentação de empregos em Caxias do Sul no 2º trimestre de 2010 estratificada por sexo. Nesse 2º trimestre a proporção de homens no saldo da movimentação acumulada (66,6%) foi superior ao observado no 1º trimestre (50,4%). Esse aumento na parcela masculina pode possivelmente ser explicado pela importância do setor da indústria de transformação que foi responsável por 85,4% dos novos postos de trabalho no trimestre, considerando que trata-se de um setor predominantemente masculino (68,8% dos vínculos são ocupados por homens, segundo a RAIS 2008).

Tabela 4: Movimentação de empregos em Caxias do Sul no 2º trimestre de 2010 por sexo.

Sexo	Admitidos				Desligados				Saldo			
	Abril	Maio	Junho	Acum.	Abril	Maio	Junho	Acum.	Abril	Maio	Junho	Acum.
Masculino	4.914	4.790	4.769	14.473	3.827	4.009	4.250	12.086	1.087	781	519	2.387
Feminino	3.696	3.488	3.314	10.498	3.159	2.883	3.261	9.303	537	605	53	1.195
Total	8.610	8.278	8.083	24.971	6.986	6.892	7.511	21.389	1.624	1.386	572	3.582

Fonte de dados: CAGED / PDET / MTE. Tabulação: Observatório do Trabalho - UCS

A Figura 4 mostra o saldo da movimentação de empregos em Caxias do Sul até o 2º trimestre de 2010 estratificado por sexo. Observa-se uma constante queda no número de novos postos de trabalho para ambos os sexos durante o 2º trimestre. O ligeiro crescimento em maio de 2010 para o sexo feminino se deve, provavelmente, pelo crescimento do setor do comércio no período correspondente, uma vez que a população feminina predomina no setor.

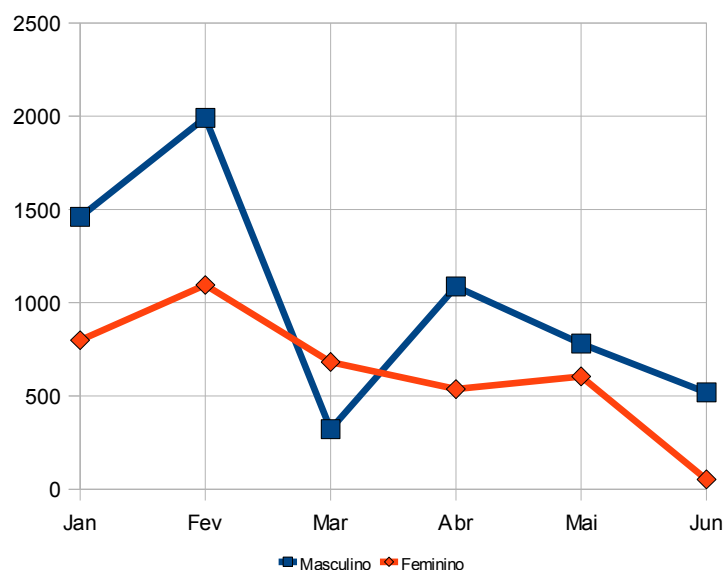


Figura 4: Saldo da movimentação de empregos em Caxias do Sul até o 2º trimestre de 2010 por sexo.

4.3. Movimentação de empregos por grau de instrução

A Tabela 5 mostra movimentação de empregos em Caxias do Sul no 2º trimestre de 2010 estratificada por grau de instrução. Verifica-se que os trabalhadores com grau de instrução de ensino médio completo encontraram mais oportunidades de entrar para o mercado formal de trabalho de Caxias do Sul com 10.131 admissões no trimestre, seguido dos trabalhadores com ensino fundamental completo com 5.245 admissões. No que se refere aos desligamentos, observa-se o mesmo movimento, ou seja, os que possuíam ensino médio completo e ensino fundamental completo também foram os que mais perderam o emprego formal no período analisado.

Tabela 5: Movimentação de empregos em Caxias do Sul no 2º trimestre de 2010 por grau de instrução.

Grau de instrução	Admitidos				Desligados				Saldo			
	Abril	Maio	Junho	Acum.	Abril	Maio	Junho	Acum.	Abril	Maio	Junho	Acum.
Analfabeto	29	10	16	55	18	17	22	57	11	-7	-6	-2
Até o 5º ano Inc. do Ens. Fund.	150	155	145	450	135	128	136	399	15	27	9	51
5º ano Completo do Ens. Fund.	233	180	161	574	150	205	218	573	83	-25	-57	1
Do 6º ao 9º ano Inc. do Ens. Fund.	841	850	747	2.438	916	833	944	2.693	-75	17	-197	-255
Ens. Fund. Completo	1.753	1.695	1.797	5.245	1.346	1.496	1.643	4.485	407	199	154	760
Ens. Médio Incompleto	1.000	891	883	2.774	835	778	926	2.539	165	113	-43	235
Ens. Médio Completo	3.420	3.429	3.282	10.131	2.615	2.605	2.765	7.985	805	824	517	2.146
Educação Superior Incompleta	774	698	661	2.133	645	538	597	1.780	129	160	64	353
Educação Superior Completa	410	370	391	1.171	326	292	260	878	84	78	131	293
Total	8.610	8.278	8.083	24.971	6.986	6.892	7.511	21.389	1.624	1.386	572	3.582

Fonte de dados: CAGED / PDET / MTE. Tabulação: Observatório do Trabalho - UCS

Com relação ao saldo das movimentações de emprego, todos os segmentos apresentaram saldo positivo no trimestre, à exceção dos analfabetos e dos trabalhadores com 6º ano até 9º ano incompleto que obtiveram saldo negativo. Note-se que o segmento dos trabalhadores com 6º ano até 9º ano incompleto obteve, neste 2º trimestre, um saldo negativo de 255 enquanto no trimestre anterior o saldo foi positivo de 628.

A Figura 5 mostra o saldo da movimentação de empregos em Caxias do Sul até o 2º trimestre de 2010 estratificado por grau de instrução, com valores agrupados por nível de ensino completos. O que se observa na Figura 5 é que em todos os segmentos de escolaridade houve uma tendência decrescente no saldo de movimentação, com exceção do segmento do superior completo. O quadro contrasta com o trimestre anterior, quando todos os segmentos tiveram seus maiores valores em fevereiro de 2010. Cabe acompanhar os próximos trimestres no sentido de verificar se há uma tendência de concentrar a diminuição da geração de postos de trabalho sobre os trabalhadores com menor grau de instrução.

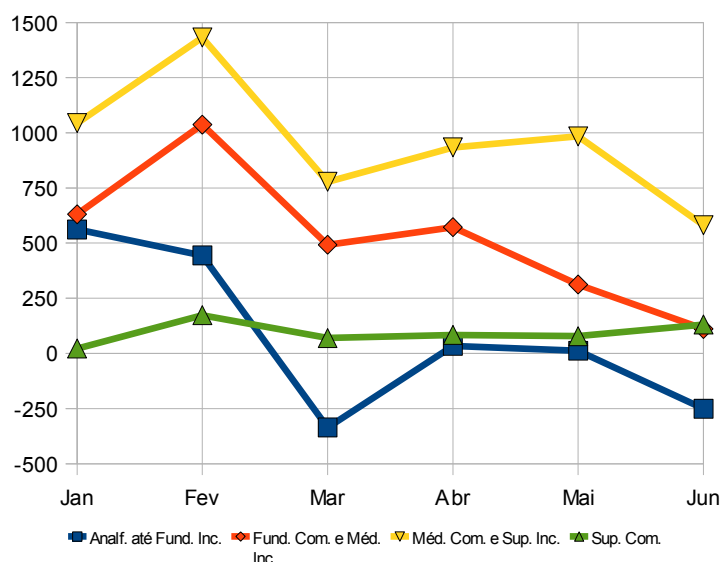


Figura 5: Saldo da movimentação de empregos em Caxias do Sul até o 2º trimestre de 2010 por grau de instrução (agrupados).

4.4. Movimentação de empregos por faixa etária

A Tabela 6 mostra movimentação de empregos em Caxias do Sul no 2º trimestre de 2010 estratificada por faixa etária. Observa-se que o saldo acumulado no 2º trimestre, foi positivo para os segmentos até a faixa de 40 a 49 anos, tendo destaque a faixa de 18 a 24 anos. Para a faixa etária de 50 a 64 anos, o saldo foi negativo no 2º trimestre enquanto foi positivo no 1º trimestre. Note-se que no 2º trimestre a faixa de 18 a 24 anos representou quase 50,0% do saldo enquanto no trimestre passado esse mesmo segmento foi responsável por 39,4% do saldo. Cabe destacar, ainda, a queda no saldo da faixa de até 17 anos.

Tabela 6: Movimentação de empregos em Caxias do Sul no 2º trimestre de 2010 por faixa etária.

Faixa etária	Admitidos				Desligados				Saldo			
	Abril	Mai	Junho	Acum.	Abril	Mai	Junho	Acum.	Abril	Mai	Junho	Acum.
Até 17 anos	468	384	336	1.188	187	196	290	673	281	188	46	515
18 a 24 anos	3.075	2.818	2.874	8.767	2.330	2.266	2.419	7.015	745	552	455	1.752
25 a 29 anos	1.742	1.753	1.687	5.182	1.506	1.498	1.544	4.548	236	255	143	634
30 a 39 anos	1.900	1.944	1.899	5.743	1.668	1.673	1.829	5.170	232	271	70	573
40 a 49 anos	999	977	911	2.887	872	890	962	2.724	127	87	-51	163
50 a 64 anos	414	396	363	1.173	408	350	444	1.202	6	46	-81	-29
65 ou mais	12	6	13	31	15	19	23	57	-3	-13	-10	-26
Total	8.610	8.278	8.083	24.971	6.986	6.892	7.511	21.389	1.624	1.386	572	3.582

Fonte de dados: CAGED / PDET / MTE. Tabulação: Observatório do Trabalho - UCS

A Figura 6 mostra o saldo de movimentação de empregos até o 2º trimestre estratificado por faixa etária agrupando as faixas de 30 anos ou mais. O que se observa na Figura é que em todas as faixas etárias houve uma tendência de decréscimo no saldo de movimentação. Em média, foram fechados 70 postos de trabalho ao mês na faixa até 17 anos. Já na faixa de 18 a 24 anos o fechamento foi de 104 postos ao mês. Da mesma forma, na faixa de 25 a 29 anos a diminuição foi de 40 postos ao mês, sendo a faixa etária menos afetada. Por fim, na faixa de mais de 30 anos registrou-se decréscimo de 153 postos ao mês, sendo a faixa que demonstrou o ritmo mais acentuado.

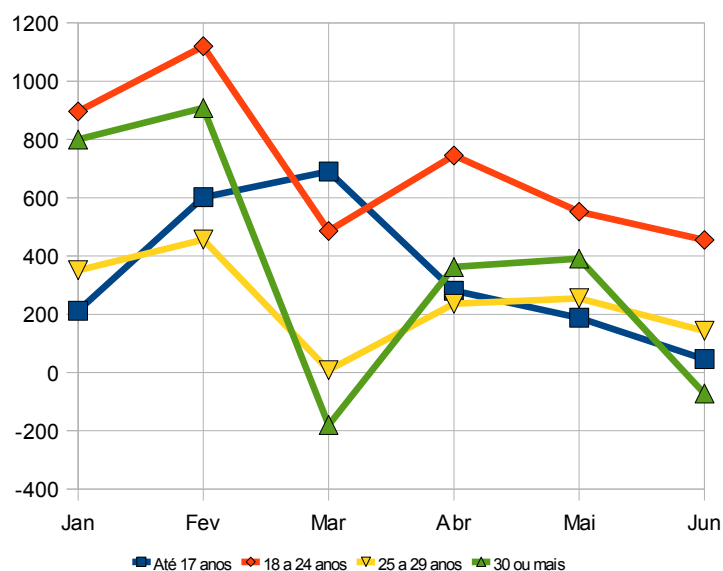


Figura 6: Saldo da movimentação de empregos em Caxias do Sul até o 2º trimestre de 2010 por faixa etária (agrupadas).

4.5. Movimentação de empregos por remuneração.

A Tabela 7 mostra movimentação de empregos em Caxias do Sul no 2º trimestre de 2010 estratificada

por faixa de remuneração mensal em salários mínimos. Nota-se que os saldos positivos de movimentação de empregos estão concentrados entre 0,51 s.m. até 2,0 s.m. sendo o destaque para a faixa de 1,01 a 1,5 s.m. com 1.891 novos postos de trabalho. Chama atenção também o saldo positivo de 6 vínculos na faixa de renda de mais de 20 s.m.

Tabela 7: Movimentação de empregos em Caxias do Sul no 2º trimestre de 2010 por remuneração.

Remuneração mensal	Admitidos				Desligados				Saldo			
	Abril	Mai	Junho	Acum.	Abril	Mai	Junho	Acum.	Abril	Mai	Junho	Acum.
Até 0,50 s.m.	72	49	32	153	44	45	69	158	28	4	-37	-5
De 0,51 a 1,00 s.m.	649	559	413	1.621	606	389	420	1.415	43	170	-7	206
De 1,01 a 1,50 s.m.	4.132	3.763	3.569	11.464	3.092	3.065	3.416	9.573	1.040	698	153	1.891
De 1,51 a 2,00 s.m.	2.251	2.288	2.285	6.824	1.617	1.656	1.735	5.008	634	632	550	1.816
De 2,01 a 3,00 s.m.	1.017	1.126	1.318	3.461	1.109	1.164	1.269	3.542	-92	-38	49	-81
De 3,01 a 4,00 s.m.	248	267	233	748	254	308	308	870	-6	-41	-75	-122
De 4,01 a 5,00 s.m.	91	94	89	274	95	115	125	335	-4	-21	-36	-61
De 5,01 a 7,00 s.m.	70	74	70	214	83	85	88	256	-13	-11	-18	-42
De 7,01 a 10,00 s.m.	33	30	39	102	41	32	46	119	-8	-2	-7	-17
De 10,01 a 15,00 s.m.	12	8	14	34	14	14	17	45	-2	-6	-3	-11
De 15,01 a 20,00 s.m.	6	1	3	10	9	3	5	17	-3	-2	-2	-7
Mais de 20,00 s.m.	9	4	7	20	8	4	2	14	1	0	5	6
Ignorado	20	15	11	46	14	12	11	37	6	3	0	9
Total	8.610	8.278	8.083	24.971	6.986	6.892	7.511	21.389	1.624	1.386	572	3.582

Fonte de dados: CAGED / PDET / MTE. Tabulação: Observatório do Trabalho - UCS

A Figura 7 mostra o saldo de movimentação de empregos até o 2º trimestre estratificado por faixa de remuneração agrupando as faixa de mais de 2 s.m.

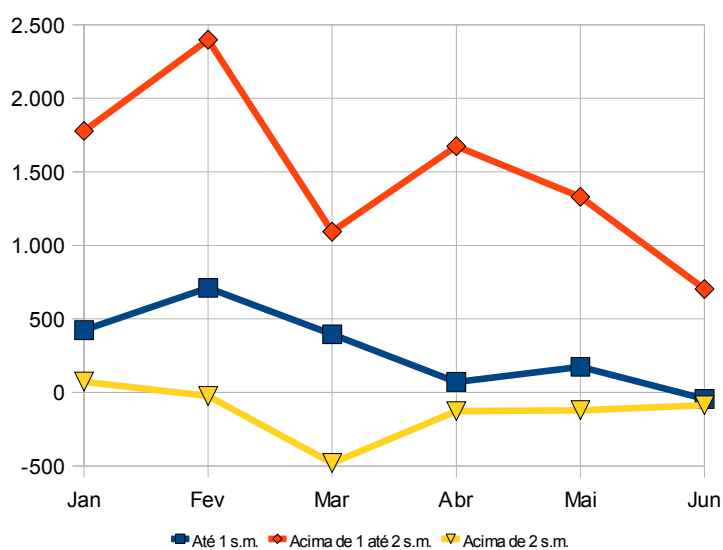


Figura 7: Saldo da movimentação de empregos em Caxias do Sul até o 2º trimestre de 2010 por remuneração (agrupadas).

Destaca-se que os vínculos que percebiam acima de 2 s.m. foram sistematicamente fechados desde fevereiro de 2010. Igualmente, sobressai o movimento decrescente dos vínculos acima de 1 até 2 s.m. Já os trabalhadores que recebem até 1 s.m. também apresentaram movimento decrescente porém em menor intensidade.

5. Análise das movimentações por ocupação

A Tabela 8 mostra a movimentação de empregos em Caxias do Sul no 2º trimestre de 2010 estratificado por grupos ocupacionais (de acordo com a Classificação Brasileira de Ocupações - CBO/2002) destacando as ocupações com maiores e menores saldos. Observa-se que as ocupações "Embaladores e alimentadores de produção" continua sendo a que apresenta maior movimentação gerando maior saldo positivo seguido por "Trabalhadores de usinagem de metais e de compósitos". Dos 10 maiores saldos positivos verificados, 5 estão ligados ao grande grupo 7 : "Trabalhadores da produção de bens e serviços industriais" e 3 ligados ao grande grupo 4: "Trabalhadores de serviços administrativos".

Tabela 8: Ocupações com maiores saldos positivos e negativos 2º trimestre.

CBO	Ocupações com maiores saldos positivos	Admitidos	Desligados	Saldo
784	Embaladores e alimentadores de produção	3.618	2.346	1.272
721	Trabalhadores de usinagem de metais e de compósitos	1.220	829	391
411	Escriturários em geral, agentes, assistentes e auxiliares administrativos	1.442	1.138	304
821	Operadores de instalações e equipamentos de produção de metais e ligas (primeira fusão)	440	153	287
782	Condutores de veículos e operadores de equipamentos de elevação e de movimentação de cargas	930	705	225
724	Trab. de montagem de tubulações, estruturas metálicas e de compósitos	954	743	211
414	Escriturários de controle de materiais e de apoio à produção	784	650	134
422	Trabalhadores de informações ao público	477	376	101
811	Operadores de instalações em indústrias químicas, petroquímicas e afins	441	345	96
725	Montadores de máquinas e aparelhos mecânicos	535	441	94
CBO	Ocupações com maiores saldos negativos	Admitidos	Desligados	Saldo
516	Trabalhadores nos serviços de embelezamento e cuidados pessoais	130	418	-288
622	Trabalhadores agrícolas	429	699	-270
331	Professores de nível médio na educação infantil, no ensino fundamental e no profissionalizante	69	180	-111
621	Trabalhadores na exploração agropecuária em geral	172	246	-74
723	Trab de tratamento térmico e de superfícies de metais e de compósitos	300	363	-63
410	Supervisores de serviços administrativos (exceto de atendimento ao público)	87	118	-31
910	Supervisores em serviços de reparação e manutenção mecânica	8	33	-25
141	Gerentes de produção e operações	133	153	-20
142	Gerentes de áreas de apoio	152	166	-14
765	Trabalhadores da confecção de artefatos de tecidos e couros	28	40	-12

Fonte de dados: CAGED / PDET / MTE. Tabulação: Observatório do Trabalho - UCS

6. Considerações Finais

No segundo trimestre de 2010, compreendido pelos meses de abril, maio e junho as características apresentadas foram quanto a movimentação de empregos no 2º trimestre de 2010 verifica-se que no Brasil o

número de admitidos ficou acima de 1,6 milhões. O Estado do Rio Grande do Sul apresenta queda no período observado, e Caxias do Sul acompanha o movimento do Estado apresentando uma retração na geração de postos de trabalho no trimestre observado passando de 8,6 mil para 8,0 mil.

Sobre a evolução da movimentação de empregos, Caxias do Sul no 2º trimestre apresenta uma tendência decrescente na criação de postos de trabalho. Isto reflete um efeito combinado na queda no número de admitidos e um aumento do número de desligados no período.

Quando se observa o desempenho por atividade econômica, verifica-se que o setor da indústria da transformação é responsável pela maior parte (85,4%) do saldo de movimentação de empregos. Nesse setor, o saldo acumulado no 2º trimestre é de 3,06 mil o que representa uma retração 33,2% em relação ao saldo acumulado no 1º trimestre de 4,58 mil. O setor de Serviços foi responsável por 183 novos postos de trabalho no 2º trimestre, sendo 86,4% inferior ao saldo de 1.345 apresentado no 1º trimestre. Já o setor do Comércio, no 2º trimestre, contribuiu com 542 novos postos de trabalho, 46,5% superior saldo de 370 acumulado no 1º trimestre. Neste 2º trimestre, o setor de Agropecuária, Extrativa Vegetal, Caça e Pesca teve saldo negativo nos 3 meses do trimestre e foi responsável pelo fechamento de 351 postos de trabalho, tendência esta que iniciou em Março de 2010.

Sobre a distribuição por sexo verifica-se que a proporção de homens no saldo da movimentação acumulada (66,6%) foi superior ao observado no 1º trimestre (50,4%). Esse aumento na parcela masculina pode ser explicado pela importância do setor da indústria de transformação que foi responsável por 85,4% dos novos postos de trabalho no trimestre. Sendo a indústria de transformação um setor predominantemente masculino.

Sobre a escolaridade verifica-se que os trabalhadores com grau de instrução de ensino médio completo encontraram mais oportunidades de entrar para o mercado formal de trabalho de Caxias do Sul com 10,1 mil admissões no trimestre, seguido dos trabalhadores com ensino fundamental completo com 5,24 mil admissões. No que se refere aos desligamentos, observa-se o mesmo movimento, ou seja, os que possuíam ensino médio completo e ensino fundamental completo também foram os que mais perderam o emprego formal no período analisado. Com relação ao saldo das movimentações de emprego, todos os segmentos apresentaram saldo positivo no trimestre, à exceção dos analfabetos e dos trabalhadores com 6º ano até 9º ano incompleto que obtiveram saldo negativo. Note-se que o segmento dos trabalhadores com 6º ano até 9º ano incompleto obteve neste 2º trimestre um saldo negativo de 255 enquanto no trimestre anterior o saldo foi positivo de 628.

Na distribuição de idade verificou-se que o saldo acumulado no 2º trimestre, foi positivo para os segmentos até a faixa de 40 a 49 anos, tendo destaque a faixa de 18 a 24 anos. Para a faixa etária de 50 a 64 anos, o saldo foi negativo no 2º trimestre enquanto positivo no 1º trimestre. Note-se que no 2º trimestre a faixa de 18 a 24 anos representou quase 50,0% do saldo enquanto no trimestre passado esse mesmo segmento foi responsável por 39,4% do saldo. Cabe destacar ainda a queda no saldo da faixa de até 17 anos.

Sobre a remuneração nota-se que os saldos positivos de movimentação de empregos estão concentrados entre 0,51 s.m. até 2,0 s.m. sendo o destaque para a faixa de 1,01 a 1,5 s.m. com 1.891 novos postos de trabalho. Chama atenção também o saldo positivo de 6 vínculos na faixa de renda de mais de 20 s.m.

Quanto a movimentação por ocupações observa-se que a ocupação "embaladores e alimentadores de produção" continua sendo a que apresenta maior movimentação, gerando maior saldo positivo seguido por "trabalhadores de usinagem de metais e de compósitos". Dos 10 maiores saldos positivos verificados, 5 estão ligados ao grande grupo 7 : " trabalhadores da produção de bens e serviços industriais" e 3 ligados ao grande grupo 4: "trabalhadores de serviços administrativos".

A análise dos dados do 2º trimestre, em Caxias do Sul, indica uma desaceleração na criação de novos postos de trabalho a partir do mês de fevereiro de 2010, por outro lado, em relação aos desligamentos, houve uma leve redução do mês de abril para o mês de maio, porém em junho o número de desligados cresceu. Portanto, apesar do saldo das movimentações de emprego continuar positivo no 2º trimestre, observa-se no mês de junho, uma redução substancial no saldo; daí a necessidade de se pensar em políticas que possibilitem a reinserção da população desligada.