



---

OBSERVATÓRIO DO TRABALHO

## OBSERVATÓRIO DO TRABALHO DA UNIVERSIDADE DE CAXIAS DO SUL

---

**Boletim Trimestral**

**Mercado Formal de Trabalho de Caxias do Sul  
Terceiro Trimestre de 2010**

---

número 3, volume 1, novembro de 2010  
ISSN 2179-0280

Dados Internacionais de Catalogação na Publicação (CIP)  
Universidade de Caxias do Sul  
UCS - BICE - Processamento Técnico

B688 Boletim trimestral mercado formal de trabalho de Caxias do Sul  
[recurso eletrônico] / UCS, NID Observatório do Trabalho. -  
(jul./set. 2010) - Dados eletrônicos. - Caxias do Sul, RS : UCS, 2010.

Modo de acesso: <http://www.ucs.br/site/nucleos-pesquisa-e-inovacao-e-desenvolvimento/nucleos-de-inovacao-e-desenvolvimento/observatorio-do-trabalho/boletins-especiais/>

Trimestral

1. Mercado de trabalho - Caxias do Sul. 2. Emprego - Caxias do Sul - Sul - Dados estatísticos. I. Universidade de Caxias do Sul, NID Observatório do Trabalho.

CDU: 331.5(816.5CAXIAS DO SUL)

Índice para o catálogo sistemático:

- |   |                               |
|---|-------------------------------|
| 1. Mercado de trabalho - Caxias do Sul          | 331.5(816.5CAXIAS DO SUL)     |
| 2. Emprego - Caxias do Sul - Dados estatísticos | 331.5(816.5CAXIAS DO SUL):311 |

*Catalogação na fonte elaborada pela Bibliotecária Márcia Servi Gonçalves - CRB 10/1500*

## **Expediente**

### **Universidade de Caxias do Sul**

Reitor  
Isidoro Zorzi

Vice Reitor  
José Carlos Köche

Pró-Reitor Acadêmico  
Evaldo Antonio Kuiava

Coordenador de Pesquisa e Pós-Graduação Stricto Sensu  
Maurício Moura da Silveira

### **Núcleo de Inovação e Desenvolvimento Observatório do Trabalho**

Coordenador: Moisés Waismann - CECI

Corpo Permanente:  
Adalberto Ayjara Dornelles Filho - CCET  
Elisandra Martins - CCAD  
Lodonha Maria Portela Coimbra Soares - CECI  
Luciane Sgarbi Santos Grazziotin - CEFE  
Natalia Pietra Méndez- CECH

Bolsistas:  
David Dalponte  
Ronaldo Henker

O Boletim do Mercado de Trabalho Formal de Caxias do Sul é uma publicação trimestral do Observatório do Trabalho da Universidade de Caxias do Sul. O boletim é focado na análise econômica do município de Caxias do Sul com eixo temático no trabalho e emprego. Como fonte de dados, utiliza as informações do Cadastro Geral de Emprego e Desemprego (CAGED) do Programa de Disseminação de Estatísticas do Trabalho (PDET) do Ministério do Trabalho e Emprego (MTE). O estudo técnico tem como objetivo analisar os dados, mapear as características do emprego formal, sinalizando para as tendências do mercado do trabalho. A partir dos resultados obtidos é possível identificar a dinâmica dos diferentes segmentos de atividade econômica no processo de desenvolvimento regional.

O Observatório do Trabalho é um Núcleo de Inovação e Desenvolvimento (NID) que tem por objetivos, promover pesquisa acerca do trabalho, com vistas a oferecer subsídios às áreas afins, intensificando as relações entre Universidade e o mundo do trabalho. As linhas de pesquisa do Observatório do Trabalho são Educação e Trabalho; Emprego e Trabalho; e Estado, Política e Organizações Sociais.

Responsabilidade Técnica: Adalberto A. Dornelles Filho, Lodonha M. P. C. Soares e Moisés Waismann.

Colaboradores: Elisandra Martins, Luciane S. S. Grazziotin, Natalia P. Méndez.

Bolsistas: David Gustavo Dalponte e Ronaldo Freitas Henquer.

Contato:

End.: Rua Francisco Getúlio Vargas, 1130. Bloco J, sala 402. 95070-560, Caxias do Sul, RS

Fone: (54) 3218-2100 Ramal 2882

Email: [obstrab@ucs.br](mailto:obstrab@ucs.br) (Moisés Waismann)

Web: <http://www.ucs.br/site/nucleos-pesquisa-e-inovacao-e-desenvolvimento/nucleos-de-inovacao-e-desenvolvimento/observatorio-do-trabalho/>

Blog: <http://observatoriotrabalhocaxiasrs.blogspot.com/>

## **1. Introdução**

O presente Boletim apresenta à comunidade de Caxias do Sul dados do Cadastro Geral de Emprego e Desemprego (CAGED) relativos ao 3º trimestre de 2010. Esse estudo permite o acompanhamento do movimento no mercado formal de trabalho de Caxias do Sul. Os trabalhadores aos quais se referem os dados do CAGED são aqueles regidos pela Consolidação das Leis do Trabalho (celetistas). Estão fora da análise os trabalhadores regidos pelo Estatuto do Funcionário Público (estatutários) e, evidentemente, os que não apresentam vínculo formal de trabalho.

Neste Boletim, seguindo a definição usada pelo sistema RAIS/CAGED, são usados os termos Admitidos: início de vínculo empregatício por motivo de primeiro emprego, reemprego, início de contrato por prazo determinado, reintegração ou transferência; Desligados: fim de vínculo por motivo de dispensa com justa causa, dispensa sem justa causa, dispensa espontânea, fim de contrato por prazo determinado, término de contrato, aposentadoria, morte, ou transferência; Saldo: Diferença entre Admitidos e Desligados. O saldo positivo indica a criação de novos postos de trabalho enquanto o saldo negativo indica a extinção de postos de trabalho.

O destaque do Boletim é que no trimestre (julho, agosto e setembro) o saldo de movimentação de empregos para mulheres teve um crescimento constante, superando o saldo de movimentação para os homens em setembro de 2010.

## **2. Movimentação de empregos por nível geográfico**

A Tabela 1 mostra a movimentação de empregos (admitidos, desligados e saldo) no 3º trimestre de 2010 em 3 níveis geográficos: Brasil, Rio Grande do Sul e Caxias do Sul. No Brasil, o número de admitidos foi de 5,04 milhões e o número de desligados foi de 4,32 milhões obtendo o saldo de 728 mil postos de trabalho. No Rio Grande do Sul o número de admitidos foi de 339 mil e o número de desligados foi de 302 mil com saldo de 36,5 mil novos postos de trabalho. Em Caxias do Sul o número de admitidos foi de 25,2 mil e o número de desligados foi de 22,0 mil com saldo de 3,24 mil novos postos de trabalho. Os

saldos no 3º trimestre, para o três níveis geográficos, foram inferiores aos saldos no 2º trimestre. A redução relativa foi de 10,9% no Brasil, 3,5% no Rio Grande do Sul e 9,7% em Caxias do Sul.

No Brasil, no trimestre, o mês de agosto é o destaque em que foram admitidos 1.740.659 trabalhadores, o que no acumulado do trimestre representa um aumento de 10,05% em comparação com o segundo trimestre do ano. Observa-se que o número de desligados no trimestre aumenta no mês de agosto e se mantém estabilizado em setembro, o número de desligados no trimestre teve um incremento de 1%. Observa-se que o trimestre inicia com uma baixa, no entanto no mês de agosto recupera, setembro apresenta uma leve queda. O trimestre fecha com uma queda no acumulado de -10,9%.

**Tabela 1: Movimentação de empregos no 3º trimestre de 2010 por nível geográfico.**

Nível geográfico	Admitidos				Desligados				Saldo			
	Julho	Agosto	Setembro	Acumulado	Julho	Agosto	Setembro	Acumulado	Julho	Agosto	Setembro	Acumulado
Brasil	1.614.319	1.740.659	1.688.585	<b>5.043.563</b>	1.432.523	1.441.244	1.441.710	<b>4.315.477</b>	181.796	299.415	246.875	<b>728.086</b>
Rio Grande do Sul	110.939	119.177	109.010	<b>339.126</b>	101.270	103.502	97.871	<b>302.643</b>	9.669	15.675	11.139	<b>36.483</b>
Caxias do Sul	8.516	8.764	7.907	<b>25.187</b>	7.668	7.485	6.798	<b>21.951</b>	848	1.279	1.109	<b>3.236</b>

Fonte de dados: CAGED / PDET / MTE. Tabulação: Observatório do Trabalho - UCS

No Rio Grande do Sul, no trimestre, o mês de agosto é o destaque em que foram admitidos 119.177 trabalhadores. No acumulado do trimestre representa um decréscimo de 1,1% em comparação com o segundo trimestre do ano. Observa-se que o número de desligados no trimestre apresenta um acréscimo ocorrendo um pico no mês de agosto, decaindo no mês de setembro. Comparado com o trimestre anterior, apresentou uma variação de negativa de 0,8%. Observa-se que o trimestre inicia com uma baixa, no entanto no mês de agosto recupera e setembro apresenta uma leve queda. O trimestre fecha com uma queda no acumulado de -3,5%.

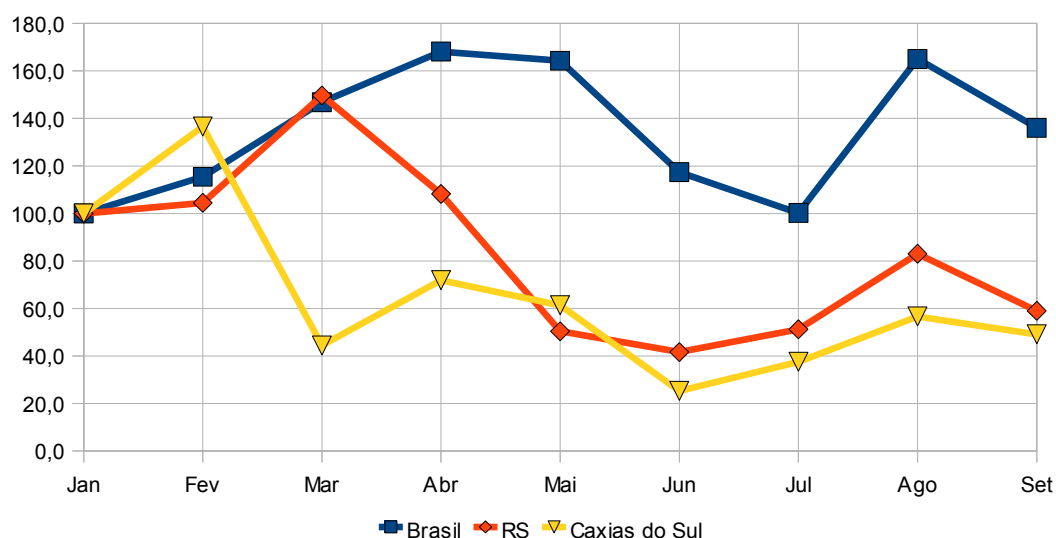
Em Caxias do Sul, no trimestre, o mês de agosto é o destaque em que foram admitidos 1.740.659 trabalhadores, o que no acumulado do trimestre representa um aumento com variação positiva de 0,9% em comparação com o segundo trimestre do ano. Observa-se que o número de desligados no trimestre aumenta no mês de agosto e se mantém estabilizado em setembro, o número de desligados no trimestre teve um incremento de

2,6%. Observa-se que o trimestre inicia com uma baixa, no entanto no mês de agosto se recupera, setembro apresenta uma leve queda. O trimestre fecha com uma queda no acumulado de -9,7%.

A Figura 1 ilustra o saldo da movimentação de empregos até o 3º trimestre de 2010 tomando como base 100 o saldo da movimentação no mês de janeiro. Quanto ao saldo de empregos no três meses observados verifica-se um movimento de aumento do saldo no mês de agosto seguido de uma queda em setembro, no três níveis geográficos.

No Brasil, identifica-se que houve um crescimento do saldo até o mês de maio e uma queda nos meses de junho e julho, no mês de agosto houve uma leve recuperação aproximando-se dos níveis de abril e maio. O saldo de empregos no Brasil apresentou nova queda no mês de setembro. No Rio Grande do Sul, no período apresentado, a partir de março a queda é abrupta até o mês de maio e depois apresenta uma pequena recuperação crescente até o mês de agosto onde, como no Brasil, apresenta queda no mês de setembro. Em Caxias do Sul, em fevereiro apresentou uma queda e a partir de março inicia uma recuperação com uma nova queda em junho, há uma leve recuperação em agosto e nova queda em setembro. conclui-se que de junho a setembro tanto o Brasil, como Caxias do Sul e o RS acompanharam a mesma tendência, porém em escalas diferentes.

**Figura 1: Saldo da movimentação de empregos em Caxias do Sul até o 3º trimestre de 2010 por nível geográfico (base 100 em jan/2010).**



### 3. Movimentação de empregos em Caxias do Sul nos últimos 12 meses

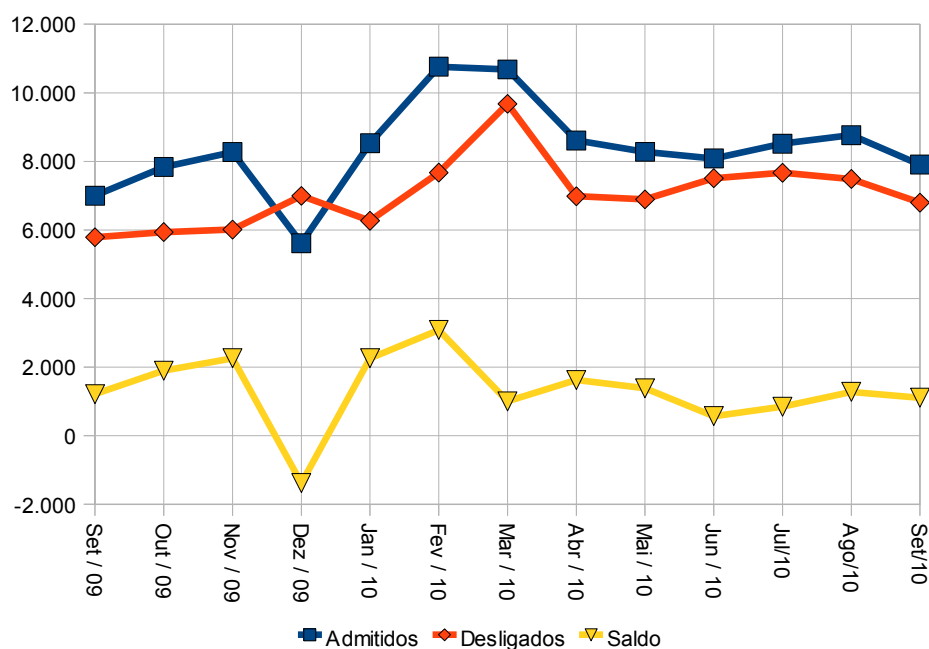
A Tabela 2 mostra a evolução da movimentação de empregos em Caxias do Sul nos últimos 12 meses (de setembro/2009 a setembro/2010). No período, Caxias do Sul apresentou um total de 15,9 mil novos postos de trabalho. Esse resultado é a diferença entre as 101 mil contratações e 85,9 mil demissões no período. Observa-se que de julho a agosto houve um crescimento no saldo e, de agosto para setembro, um decréscimo no saldo. No mês de setembro/2010 o saldo de empregos foi 8,4% menor que o saldo em setembro/2009.

A Figura 2 permite a visualização dos dados apresentados na Tabela 2. Em Caxias do Sul, após o período de alta rotatividade (aumento de admissões e desligamentos) de janeiro a março de 2010, os níveis de admissões e desligamentos vêm se mantendo relativamente estáveis nos patamares de 8,36 mil admissões por mês e 7,2 mil desligamentos por mês.

**Tabela 2: Evolução das movimentações de emprego em Caxias do Sul nos últimos 12 meses.**

Mês	Admitidos	Desligados	Saldo
Set / 09	6.999	5.788	1.211
Out / 09	7.836	5.939	1.897
Nov / 09	8.273	6.012	2.261
Dez / 09	5.615	6.995	-1.380
Jan / 10	8.527	6.268	2.259
Fev / 10	10.760	7.674	3.086
Mar / 10	10.681	9.677	1.004
Abr / 10	8.610	6.986	1.624
Mai / 10	8.278	6.892	1.386
Jun / 10	8.083	7.511	572
Jul/10	8.516	7.668	848
Ago/10	8.764	7.485	1.279
Set/10	7.907	6.798	1.109
<b>Total</b>	<b>101.850</b>	<b>85.905</b>	<b>15.945</b>

**Figura 2: Evolução das movimentações de emprego em Caxias do Sul nos últimos 12 meses**



## 4. Movimentação de emprego em Caxias do Sul no 3º trimestre de 2010

Nas seções a seguir, a movimentação de emprego em Caxias do Sul no 3º trimestre será analisada estratificando-se os valores por setor de atividade econômica, sexo, grau de instrução, idade e remuneração.

### 4.1. Movimentação de empregos por setor de atividade econômica

A Tabela 3 mostra movimentação de emprego em Caxias do Sul no 3º trimestre de 2010 estratificada por setor de atividade econômica, segundo classificação do Instituto Brasileiro de Geografia e Estatística (IBGE). O setor da indústria da transformação é responsável pela maior parte (65,7%) do saldo de movimentação de empregos. Nesse setor, o saldo acumulado no 2º trimestre (2.125) representa uma retração 30,5% em relação ao saldo acumulado no 2º trimestre (3.059). O setor de Serviços foi responsáveis por 630 novos postos de trabalho no 3º trimestre, sendo 244,3% superior ao saldo de 183 apresentado no 2º trimestre. Já o setor do Comércio, no 3º trimestre, contribuiu com 330 novos postos de trabalho, 39,1% inferior ao saldo de 330 acumulado no 2º trimestre.



Nesse 3º trimestre, o setor de Agropecuária, Extrativa Vegetal, Caça e Pesca e o setor da Administração pública apresentaram saldo negativo.

De acordo com a pesquisa industrial mensal do IBGE a produção física da indústria apresentou no mês de agosto uma alta de 2,1% em comparação ao mês de julho. O mês de setembro apresenta uma retração de -2,1%. Como Caxias do Sul tem um vínculo importante com a indústria de transformação qualquer variação impacta na questão do emprego.

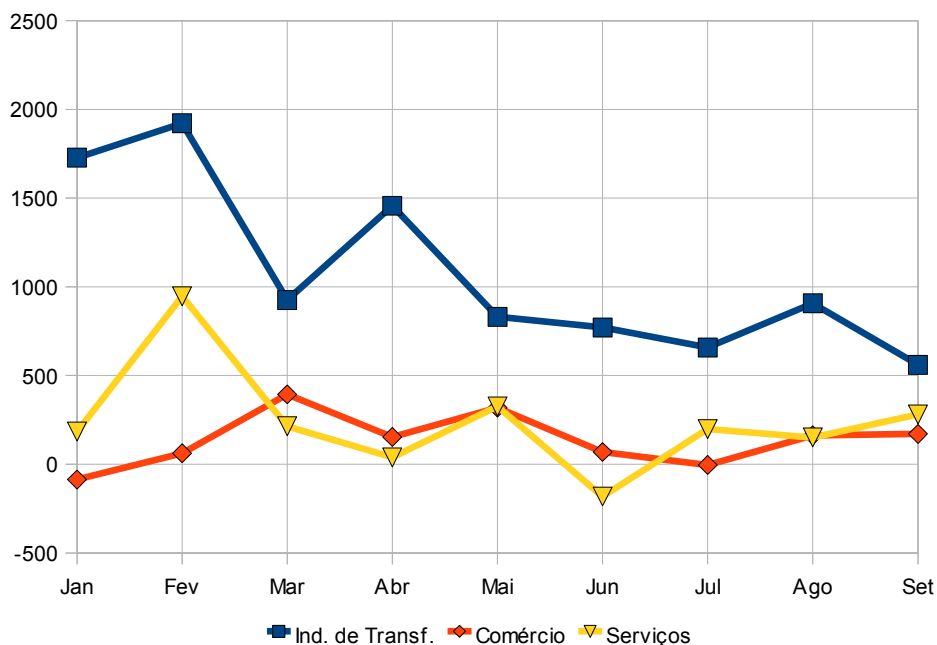
**Tabela 3: Movimentação de empregos em Caxias do Sul no 2º trimestre de 2010 por setor de atividade econômica.**

Setor de Ativ. Eco. (IBGE)	Admitidos				Desligados				Saldo			
	Julho	Agosto	Setembro	Acum.	Julho	Agosto	Setembro	Acum.	Julho	Agosto	Setembro	Acum.
Extrativa Mineral	7	6	7	20	2	6	4	12	5	0	3	8
Indústria de Transformação	4.160	4.327	3.686	12.173	3.502	3.420	3.126	10.048	658	907	560	2.125
Serv. Ind. e de Util. Púb.	42	34	33	109	30	39	26	95	12	-5	7	14
Construção Civil	415	413	409	1.237	406	349	332	1.087	9	64	77	150
Comércio	1.508	1.575	1.575	4.658	1.512	1.412	1.404	4.328	-4	163	171	330
Serviços	2.276	2.287	2.071	6.634	2.078	2.136	1.790	6.004	198	151	281	630
Administração Pública	5	1	1	7	6	4	5	15	-1	-3	-4	-8
Agrop., Extr. Veg., Caça e Pesca	103	121	125	349	132	119	111	362	-29	2	14	-13
<b>Total</b>	<b>8.516</b>	<b>8.764</b>	<b>7.907</b>	<b>25.187</b>	<b>7.668</b>	<b>7.485</b>	<b>6.798</b>	<b>21.951</b>	<b>848</b>	<b>1.279</b>	<b>1.109</b>	<b>3.236</b>

Fonte de dados: CAGED / PDET / MTE. Tabulação: Observatório do Trabalho - UCS

A Figura 3 mostra o saldo de movimentação de empregos desde Jan/2010, estratificado pelos três setores de atividade econômica de maior saldo acumulado no 3º trimestre: Indústria de Transformação, Comércio e Serviços, respectivamente. A Figura ilustra a tendência de queda no saldo de movimentação na Indústria de Transformação, bem como a tendência de estabilidade (com leve viés de crescimento) nos setores do Comércio e dos Serviços na criação de postos de trabalho.

**Figura 3: Saldo da movimentação de empregos em Caxias do Sul até o 3º trimestre de 2010 por setor de atividade econômica**



No setor da Indústria de Transformação observa-se que ao longo do período analisado apresenta tendência de queda. No setor do Comércio, observa-se no mesmo período que o comércio apresenta uma leve tendência de alta. Já no setor dos Serviços, apesar da queda ocorrida em março, apresenta uma tendência de alta.

## 4.2. Movimentação de empregos por sexo

A Tabela 4 mostra movimentação de empregos em Caxias do Sul no 3º trimestre de 2010 estratificada por sexo. Nesse 3º trimestre, os homens tiveram saldo de movimentação superior ao de mulheres: 52,0% do saldo é masculino contra 48,0% do saldo feminino. No entanto, nos três meses do período, observa-se um saldo decrescente para homens e crescente para mulheres, de modo que em setembro o saldo de movimentação para as mulheres foi superior ao dos homens. Cabe ressaltar, conforme demonstrado no Boletim Anual Mercado Formal de Trabalho de Caxias do Sul 2009<sup>1</sup> que a força de trabalho é 59% composta por homens.

1 [http://www.ucs.br/site/midia/arquivos/Boletim\\_RAIS\\_2009\\_2.pdf](http://www.ucs.br/site/midia/arquivos/Boletim_RAIS_2009_2.pdf)

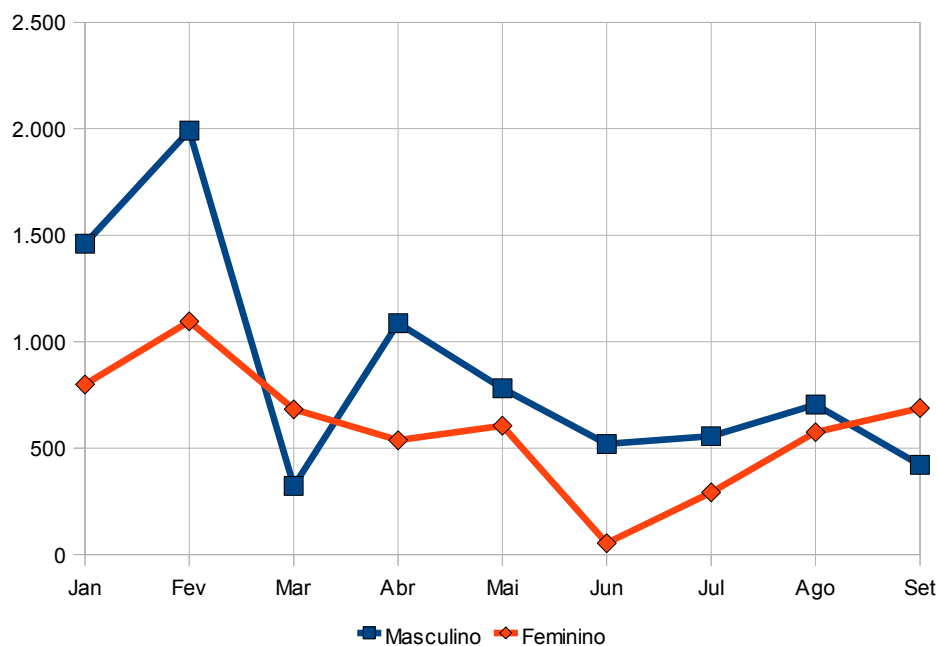
A Figura 4 mostra o saldo da movimentação de empregos em Caxias do Sul até o 3º trimestre de 2010 estratificado por sexo. Observa-se um constante aumento no saldo de movimentação para as mulheres desde junho/2010, mês em que houve o menor saldo (53). Em setembro o saldo de mulheres foi superior ao dos homens, fenômeno que se repetiu no mês de março/2010.

**Tabela 4: Movimentação de empregos em Caxias do Sul no 3º trimestre de 2010 por sexo.**

Sexo	Admitidos				Desligados				Saldo			
	Julho	Agosto	Setembro	Acum.	Julho	Agosto	Setembro	Acum.	Julho	Agosto	Setembro	Acum.
Masculino	4.885	4.874	4.285	<b>14.044</b>	4.329	4.170	3.864	<b>12.363</b>	556	704	421	<b>1.681</b>
Feminino	3.631	3.890	3.622	<b>11.143</b>	3.339	3.315	2.934	<b>9.588</b>	292	575	688	<b>1.555</b>
<b>Total</b>	<b>8.516</b>	<b>8.764</b>	<b>7.907</b>	<b>25.187</b>	<b>7.668</b>	<b>7.485</b>	<b>6.798</b>	<b>21.951</b>	<b>848</b>	<b>1.279</b>	<b>1.109</b>	<b>3.236</b>

Fonte de dados: CAGED / PDET / MTE. Tabulação: Observatório do Trabalho - UCS

**Figura 4: Saldo da movimentação de empregos em Caxias do Sul até o 3º trimestre de 2010 por sexo.**



### 4.3. Movimentação de empregos por grau de instrução

A Tabela 5 mostra a movimentação de empregos em Caxias do Sul no 3º trimestre de 2010 estratificada por grau de instrução. Verifica-se que a maior parcela dos admitidos e desligados no trimestre está concentrada na faixa do Ensino Médio Completo, com 9,67 mil admitidos e 8,38 mil desligados. Esta faixa de instrução também obteve o maior saldo positivo no período com 1,29 mil. Observa-se que a única faixa que obteve saldo negativo no trimestre foi a faixa dos analfabetos.

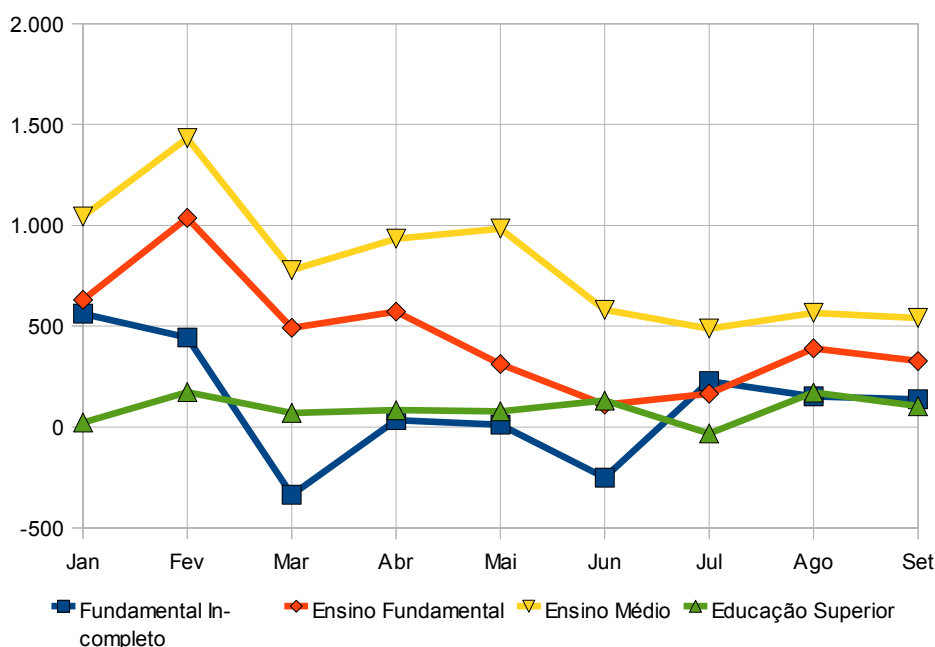
**Tabela 5: Movimentação de empregos em Caxias do Sul no 3º trimestre de 2010 por grau de instrução.**

Grau de instrução	Admitidos				Desligados				Saldo			
	Julho	Agosto	Setembro	Acum.	Julho	Agosto	Setembro	Acum.	Julho	Agosto	Setembro	Acum.
Analfabeto	5	15	13	<b>33</b>	15	9	15	<b>39</b>	-10	6	-2	<b>-6</b>
Até o 5ª ano Inc. do Ens. Fund.	161	174	143	<b>478</b>	128	129	143	<b>400</b>	33	45	0	<b>78</b>
5ª ano Completo do Ens. Fund.	219	185	176	<b>580</b>	185	156	185	<b>526</b>	34	29	-9	<b>54</b>
Do 6ª ao 9ª ano Inc. do Ens. Fund.	997	931	847	<b>2.775</b>	827	859	699	<b>2.385</b>	170	72	148	<b>390</b>
Ens. Fund. Completo	1.674	1.677	1.736	<b>5.087</b>	1.560	1.518	1.533	<b>4.611</b>	114	159	203	<b>476</b>
Ens. Médio Incompleto	1.120	1.157	937	<b>3.214</b>	1.069	926	813	<b>2.808</b>	51	231	124	<b>406</b>
Ens. Médio Completo	3.262	3.369	3.035	<b>9.666</b>	2.877	2.882	2.619	<b>8.378</b>	385	487	416	<b>1.288</b>
Educação Superior Incompleta	706	700	642	<b>2.048</b>	603	621	517	<b>1.741</b>	103	79	125	<b>307</b>
Educação Superior Completa	372	556	378	<b>1.306</b>	404	385	274	<b>1.063</b>	-32	171	104	<b>243</b>
<b>Total</b>	<b>8.516</b>	<b>8.764</b>	<b>7.907</b>	<b>25.187</b>	<b>7.668</b>	<b>7.485</b>	<b>6.798</b>	<b>21.951</b>	<b>848</b>	<b>1.279</b>	<b>1.109</b>	<b>3.236</b>

Fonte de dados: CAGED / PDET / MTE. Tabulação: Observatório do Trabalho - UCS

A Figura 5 mostra o saldo da movimentação de empregos em Caxias do Sul até o 3º trimestre de 2010 estratificado por grau de instrução, com valores agrupados por nível de ensino completos. O que se observa na Figura é que os trabalhadores com menor escolaridade (analfabetos e até fundamental incompleto) recuperaram o saldo negativo em Junho/2009. Ainda, os trabalhadores com educação superior recuperaram o saldo negativo de julho/2009.

**Figura 5: Saldo da movimentação de empregos em Caxias do Sul até o 3º trimestre de 2010 por grau de instrução (agrupados).<sup>2</sup>**



Observa-se em todas as categorias, com exceção da categoria Educação Superior que apresenta estabilidade, uma tendência de queda no acumulado do ano.

#### 4.4. Movimentação de empregos por faixa etária

A Tabela 6 mostra movimentação de empregos em Caxias do Sul no 3º trimestre de 2010 estratificada por faixa etária. Observa-se que o saldo acumulado no 3º trimestre, foi positivo para os segmentos até a faixa de 40 a 49 anos, tendo destaque a faixa de 18 a 24 anos. Para as faixas etárias de 50 anos ou mais, o saldo foi negativo. Note-se que no 3º trimestre a faixa de 18 a 24 anos representou quase 42,0% do saldo. Cabe destacar ainda que o segundo maior saldo ocorreu na faixa de até 17 anos.

<sup>2</sup> **Fundamental Incompleto** - compreende aqueles graus de instrução que são: analfabetos, aqueles que possuem até o 5º ano do ensino fundamental; do 6º ao 9º ano Inc. do Ens. Fund.;

**Ensino Fundamental** - compreende além do ensino fundamental completo, o Ensino Médio Incompleto;

**Ensino Médio** - compreende além do ensino médio completo, a Educação Superior Incompleta;

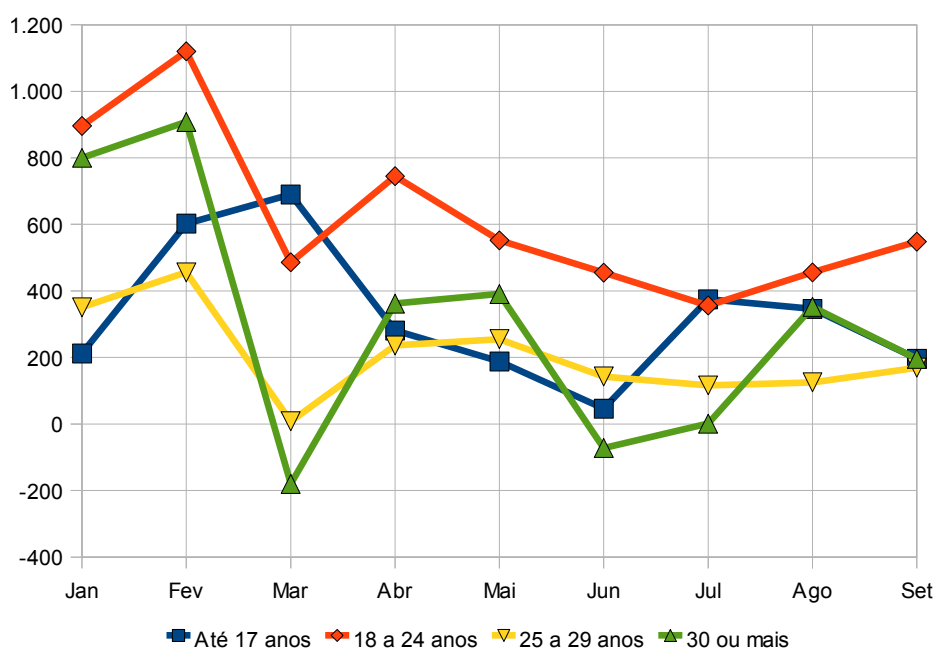
**Educação Superior** - compreende também os graus de mestrado e doutorado.

**Tabela 6: Movimentação de empregos em Caxias do Sul no 3º trimestre de 2010 por faixa etária.**

Faixa etária	Admitidos				Desligados				Saldo			
	Julho	Agosto	Setembro	Acum.	Julho	Agosto	Setembro	Acum.	Julho	Agosto	Setembro	Acum.
Até 17 anos	667	617	420	<b>1.704</b>	292	271	224	<b>787</b>	375	346	196	<b>917</b>
18 a 24 anos	2.997	3.032	2.781	<b>8.810</b>	2.641	2.576	2.233	<b>7.450</b>	356	456	548	<b>1.360</b>
25 a 29 anos	1.729	1.720	1.637	<b>5.086</b>	1.613	1.595	1.468	<b>4.676</b>	116	125	169	<b>410</b>
30 a 39 anos	1.870	2.030	1.800	<b>5.700</b>	1.805	1.811	1.691	<b>5.307</b>	65	219	109	<b>393</b>
40 a 49 anos	890	953	918	<b>2.761</b>	898	852	814	<b>2.564</b>	-8	101	104	<b>197</b>
50 a 64 anos	353	399	342	<b>1.094</b>	393	352	352	<b>1.097</b>	-40	47	-10	<b>-3</b>
65 ou mais	10	13	9	<b>32</b>	26	28	16	<b>70</b>	-16	-15	-7	<b>-38</b>
<b>Total</b>	<b>8.516</b>	<b>8.764</b>	<b>7.907</b>	<b>25.187</b>	<b>7.668</b>	<b>7.485</b>	<b>6.798</b>	<b>21.951</b>	<b>848</b>	<b>1.279</b>	<b>1.109</b>	<b>3.236</b>

Fonte de dados: CAGED / PDET / MTE. Tabulação: Observatório do Trabalho - UCS

A Figura 6 mostra o saldo de movimentação de empregos até o 3º trimestre estratificado por faixa etária agrupando as faixas de 30 anos ou mais. O que se observa na Figura é ascensão do saldo de movimentação no trimestre para as faixas de até 17 anos e de 18 a 24 anos.

**Figura 6: Saldo da movimentação de empregos em Caxias do Sul até o 3º trimestre de 2010 por faixa etária (agrupadas).**

## 4.5 Movimentação de empregos por remuneração.

A Tabela 7 mostra movimentação de empregos em Caxias do Sul no 3º trimestre de 2010 estratificada por faixa de remuneração mensal em salários mínimos. As maiores movimentações ocorrem nas faixas de remuneração de 1 a 2 s.m. Com relação ao saldo, observa-se a tendência (já observada nos trimestres anteriores) de saldos positivos até 2,0 s.m. e negativos a partir dessa faixa.

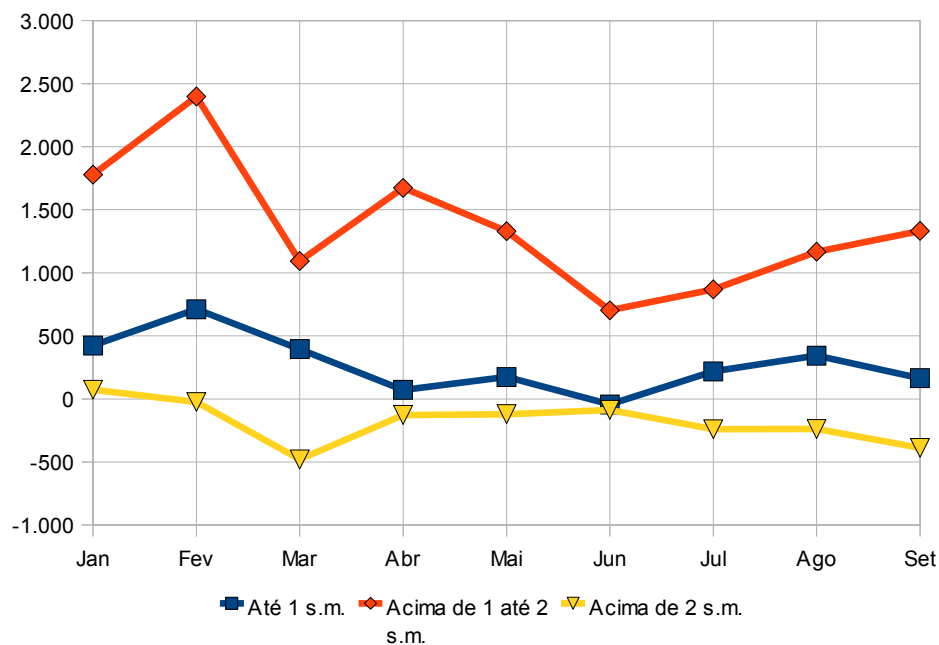
A Figura 7 mostra o saldo de movimentação de empregos até o 3º trimestre estratificado por faixa de remuneração agrupando as faixa de mais de 2 s.m. Destaca-se que os vínculos que percebiam acima de 2 s.m. foram sistematicamente fechados desde Fev/2010. Destaca-se também o movimento crescente dos vínculos acima de 1 até 2 s.m. recuperando um pouco a queda sofrida nas dois primeiros trimestres.

**Tabela 7: Movimentação de empregos em Caxias do Sul no 2º trimestre de 2010 por remuneração.**

Remuneração mensal	Admitidos				Desligados				Saldo			
	Julho	Agosto	Setembro	Acum.	Julho	Agosto	Setembro	Acum.	Julho	Agosto	Setembro	Acum.
Até 0,50 s.m.	133	142	36	<b>311</b>	75	51	38	<b>164</b>	58	91	-2	<b>147</b>
De 0,51 a 1,00 s.m.	569	619	449	<b>1.637</b>	409	367	282	<b>1.058</b>	160	252	167	<b>579</b>
De 1,01 a 1,50 s.m.	3.772	3.861	3.712	<b>11.345</b>	3.284	3.198	2.814	<b>9.296</b>	488	663	898	<b>2.049</b>
De 1,51 a 2,00 s.m.	2.274	2.364	2.208	<b>6.846</b>	1.893	1.860	1.774	<b>5.527</b>	381	504	434	<b>1.319</b>
De 2,01 a 3,00 s.m.	1.305	1.278	1.054	<b>3.637</b>	1.367	1.324	1.293	<b>3.984</b>	-62	-46	-239	<b>-347</b>
De 3,01 a 4,00 s.m.	264	283	247	<b>794</b>	314	353	308	<b>975</b>	-50	-70	-61	<b>-181</b>
De 4,01 a 5,00 s.m.	85	87	94	<b>266</b>	130	126	109	<b>365</b>	-45	-39	-15	<b>-99</b>
De 5,01 a 7,00 s.m.	58	69	51	<b>178</b>	95	113	80	<b>288</b>	-37	-44	-29	<b>-110</b>
De 7,01 a 10,00 s.m.	30	28	32	<b>90</b>	57	35	45	<b>137</b>	-27	-7	-13	<b>-47</b>
De 10,01 a 15,00 s.m.	8	14	8	<b>30</b>	19	24	28	<b>71</b>	-11	-10	-20	<b>-41</b>
De 15,01 a 20,00 s.m.	3	2	2	<b>7</b>	10	13	9	<b>32</b>	-7	-11	-7	<b>-25</b>
Mais de 20,00 s.m.	4	2	3	<b>9</b>	5	13	7	<b>25</b>	-1	-11	-4	<b>-16</b>
Ignorado	11	15	11	<b>37</b>	10	8	11	<b>29</b>	1	7	0	<b>8</b>
<b>Total</b>	<b>8.516</b>	<b>8.764</b>	<b>7.907</b>	<b>25.187</b>	<b>7.668</b>	<b>7.485</b>	<b>6.798</b>	<b>21.951</b>	<b>848</b>	<b>1.279</b>	<b>1.109</b>	<b>3.236</b>

Fonte de dados: CAGED / PDET / MTE. Tabulação: Observatório do Trabalho - UCS

**Figura 7: Saldo da movimentação de empregos em Caxias do Sul até o 3º trimestre de 2010 por remuneração (agrupadas).**



## 5. Análise das movimentações por ocupação

A Tabela 8 mostra a movimentação de empregos em Caxias do Sul no 3º trimestre de 2010 estratificado por grupos ocupacionais (de acordo com a Classificação Brasileira de Ocupações - CBO/2002) destacando as ocupações com maiores saldos positivos e negativos. Observa-se que as ocupações "Embaladores e alimentadores de produção" continua sendo a que apresenta maior movimentação gerando maior saldo positivo seguido por "Escriturários em geral". Dos 10 maiores saldos positivos verificados, 6 estão ligados ao grande grupo 7: "Trabalhadores da produção de bens e serviços industriais" e 2 ligados ao grande grupo 4: "Trabalhadores de serviços administrativos". Em relação aos saldos negativos, os mais atingidos são os trabalhadores da ocupação "Trabalhador de montagem de tubulações" seguidos dos "trabalhadores agrícolas".



**Tabela 8: Movimentação de empregos em Caxias do Sul no 3º trimestre de 2010 por ocupação**

CBO	Ocupações com maiores saldos positivos	Admitidos	Desligados	Saldo
784	Embaladores e alimentadores de produção	4.189	2.815	1.374
411	Escriturários em geral, agentes, assistentes e auxiliares administrativos	1.511	1.182	329
821	Operadores de instalações e equipamentos de produção de metais e ligas (primeira fusão)	383	181	202
725	Montadores de máquinas e aparelhos mecânicos	614	449	165
721	Trabalhadores de usinagem de metais e de compósitos	907	781	126
514	Trab. nos serviços de administração, conservação e manutenção de edifícios e logradouros	896	776	120
414	Escriturários de controle de materiais e de apoio à produção	756	648	108
782	Condutores de veículos e operadores de equipamentos de elevação e de movimentação de cargas	857	760	97
715	Trabalhadores da construção civil e obras públicas	634	545	89
731	Montadores e instaladores de equipamentos eletroeletrônicos em geral	272	184	88
CBO	Ocupações com maiores saldos negativos	Admitidos	Desligados	Saldo
724	Trab. de montagem de tubulações, estruturas metálicas e de compósitos	792	892	-100
622	Trabalhadores agrícolas	122	197	-75
862	Operadores de utilidades	118	165	-47
773	Trab. da transformação da madeira e da fabricação do mobiliário	54	88	-34
141	Gerentes de produção e operações	143	175	-32
910	Supervisores em serviços de reparação e manutenção mecânica	4	32	-28
511	Trabalhadores dos serviços de transporte e turismo	29	55	-26
142	Gerentes de áreas de apoio	161	180	-19
723	Trab. de tratamento térmico e de superfícies de metais e de compósitos	350	367	-17
765	Trabalhadores da confecção de artefatos de tecidos e couros	22	39	-17

Fonte de dados: CAGED / PDET / MTE. Tabulação: Observatório do Trabalho - UCS

## 6. Considerações Finais

O saldo de empregos, no trimestre, teve um movimento de aumento no mês de agosto seguido de uma queda em setembro, no três níveis geográficos: Brasil, Rio Grande do Sul e Caxias do Sul. Em Caxias do Sul observou-se um total de 15,9 mil novos postos de trabalho. Esse resultado é a diferença entre as 101 mil contratações e 85,9 mil demissões no período. Com relação aos setores econômicos, os 3 setores de atividade econômica de maior saldo acumulado no 3. trimestre são Indústria de Transformação, Comércio e Serviços. Houve uma tendência de queda no saldo de movimentação na Indústria de Transformação, bem como a tendência de estabilidade (com leve viés de crescimento) nos setores do Comércio e dos Serviços na criação de postos de trabalho.

Com relação ao sexo dos trabalhadores, observa-se que em setembro o saldo de mulheres foi superior ao dos homens, fenômeno que se repetiu no mês de março/2010. Em relação a escolaridade, verificou-se que os trabalhadores com ensino superior recuperaram o saldo negativo de julho/2009. Com relação a idade, verificou-se, no trimestre, uma ascensão do saldo de movimentação para as faixas de até 17 anos e de 18 a 24 anos. Em relação a remuneração, novamente, destaca-se que os vínculos que percebiam acima de 2 s.m. foram sistematicamente fechados no trimestre, o que ocorre desde Fev/2010. Em relação as ocupações, verificou-se que o "Embalador e alimentador de produção" continua sendo o que apresenta maior movimentação e gerando maior saldo positivo.