

1. INSTRUÇÕES GERAIS

É realizado pela metodologia de sedimentação simples, que consiste na exposição de placas de Petri contendo meio de cultura, em locais pré-estabelecidos, por um período de tempo determinado.

1.1 Fazer o plaqueamento ambiental nas placas fornecidas pelo Laboratório. Manter a(s) placa(s) fechada(s) até o momento da coleta.

1.2 Manter as placas sob refrigeração, em temperatura de 1 a 8°C utilizando recipiente isotérmico e acompanhado de gelo, mantido dentro de sacos plásticos, para evitar o acúmulo de líquido na caixa, com o objetivo de evitar qualquer alteração. Identificar as placas com o horário e o ponto da coleta.

1.3 O tempo entre a coleta e o recebimento da amostra não deve exceder 48 horas.

2. INSTRUÇÕES ESPECÍFICAS DE COLETA

2.1 Placa de plástico - para cada ponto coletar uma placa. As placas devem ser devidamente identificadas com a data e o local da execução do teste;

2.2 Abra a tampa das placas e coloque-as ao lado conforme figura 1, tomando cuidado para não tocar na superfície interna da tampa e no meio de cultura, e colocar a placa de Petri, sem inverter (ágar voltado para cima), onde se deseja realizar a exposição da mesma;

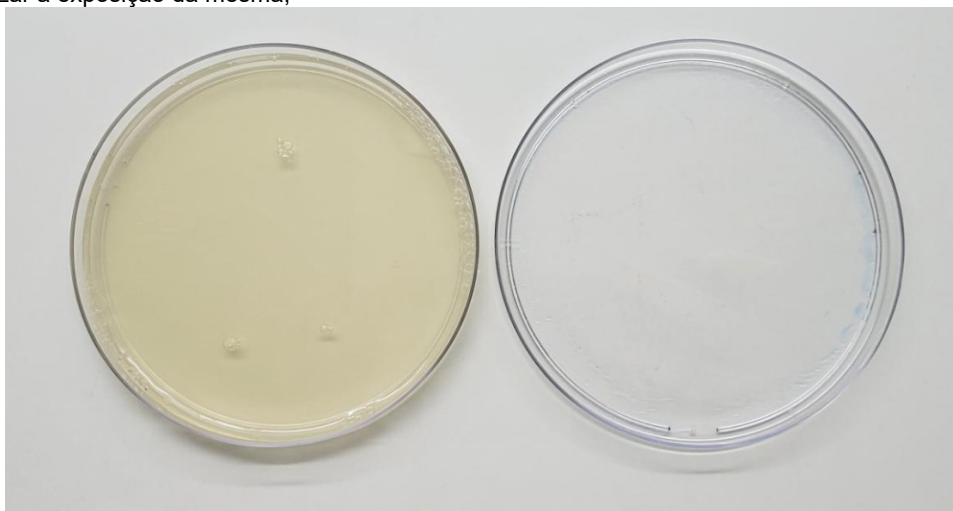


Figura 1: exposição da placa

2.3 Deixe a placa exposta por 15 minutos no ambiente, destampada.

2.4 Após passado o tempo recomendado, tampe a placa, tomando os cuidados necessários para evitar contaminação. Acondicionar as placas de forma que impossibilite a abertura das tampas, embalando em filme e coloque sob refrigeração, em temperatura de 1 a 8°C.

2.5 Placas de petrifilm – para cada ponto coletar uma placa. A placa deve ser devidamente identificada com a data e o local da execução do teste;

2.6 Com a placa já hidratada, erga o filme com cuidado para que não ocorra contaminação cruzada oriunda das luvas ou de algo que possa entrar em contato com o ágar do filme, prenda com uma fita a parte superior do filme do petrifilm para que não feche, conforme Figura 02, expor a placa por um tempo pré estabelecido de 15 minutos, e após esse tempo fechar a placa, tomando os mesmos cuidados da sua abertura.



Figura 2: exposição da placa

3. RECEBIMENTO DE AMOSTRAS

3.1 O recebimento de amostras das placas, é feito preferencialmente de segunda-feira à quarta-feira, das 8h10min às 11h45min e das 13h00min às 16h00min. O horário de atendimento do laboratório é de segunda-feira à sexta-feira das 8h10min às 11h45min e das 13h00min às 17h00min.

3.2 O envio de amostras via Núcleo de Canela, Vacaria, Farroupilha e Bento Gonçalves deve ser feito com agendamento através do e-mail lapa@ucs.br ou telefone (54) 3218-2664.

FERIADOS: nas semanas com feriado o cronograma de recebimento das amostras é diferenciado, favor entrar em contato.

IMPORTANTE:

- Identificar a amostra e preencher o LAPA – FG 157 - Solicitação de análise.
- Os materiais necessários para a coleta (placas) são fornecidos pelo LAPA. Solicite ao setor de recebimento de amostras.

Produto	Análises	Tempo limite para iniciar a análise	Temperatura	Quantidade a ser recebida	Embalagem
Amostras ambientais - placas	Análise microbiológica	48 horas	1°C a 8°C	Uma placa por ponto coletado	Placas com meio PCA para bactérias mesófilas; Placas com meio Saboraud ou meio PDA para Bolores e leveduras ou • Petrifilm Contagem



LABORATÓRIO DE ANÁLISES E PESQUISAS EM ALIMENTOS
**INSTRUÇÕES PARA COLETA DE PLAQUEAMENTO
AMBIENTAL**

					Rápida de Bolors e Levedura – RYM • Petrifilm para contagem de aeróbios – AC
--	--	--	--	--	--